

**Министерство Российской Федерации  
по делам гражданской обороны, чрезвычайным ситуациям  
и ликвидации последствий стихийных бедствий**

---

**РЕКОМЕНДАЦИИ**

исполнительным органам субъектов Российской Федерации по проведению инвентаризации защитных сооружений гражданской обороны и иных объектов, предназначенных для укрытия населения, на территории Российской Федерации

**Москва 2024 г.**

## Содержание

<b>1. Общие положения.....</b>	<b>4</b>
<b>2. Нормативные правовые акты и иные документы.....</b>	<b>5</b>
<b>3. Создание и работа комиссии по инвентаризации (инвентаризационной комиссии).....</b>	<b>5</b>
3.1 Инвентаризационная комиссия, создаваемая в субъекте Российской Федерации.....	5
3.2 Инвентаризационная подкомиссия органа местного самоуправления.....	6
3.3 Порядок проведения инвентаризации.....	7
3.3.1 Инвентаризация защитных сооружений гражданской обороны.....	7
3.3.2 Инвентаризация иных объектов, предназначенных для укрытия населения.....	9
3.4 Порядок подготовки и предоставления отчетных документов подкомиссиями в инвентаризационную комиссию, создаваемую в субъекте Российской Федерации.....	9
<b>4. Порядок сбора, обобщения и предоставления отчетных документов в МЧС России.....</b>	<b>11</b>
<b>Приложения:</b>	
1. Порядок проведения инвентаризации защитных сооружений гражданской обороны и иных объектов, предназначенных для укрытия населения, в Российской Федерации.....	14
2. Критерии оценки готовности защитных сооружений гражданской обороны к приему укрываемых.....	16
3. Формы документов, подлежащих оформлению при проведении инвентаризационных мероприятий.....	18
3.1 Акт инвентаризации, оценки содержания и использования защитных сооружений гражданской обороны.....	18
3.2 Перечень защитных сооружений гражданской обороны...	22
3.3 Инвентаризационная ведомость готовности защитных сооружений гражданской обороны к приему укрываемых...	24
3.4 Ведомость обеспеченности установленных категорий граждан и населения защитными сооружениями гражданской обороны.....	25
3.5 Перечень иных объектов, предназначенных для укрытия населения.....	26
3.6 Ведомость обеспеченности населения иными объектами, предназначенными для укрытия.....	28
3.7 Сводный перечень защитных сооружений гражданской обороны, находящихся на территории субъекта Российской Федерации.....	29

3.8 Сводный перечень иных объектов, предназначенных для укрытия населения, находящихся на территории субъекта Российской Федерации.....	31
3.9 Сводная инвентаризационная ведомость готовности защитных сооружений гражданской обороны к приему укрываемых, находящихся на территории субъекта Российской Федерации.....	33
3.10 Сводная ведомость обеспеченности установленных категорий граждан и населения защитными сооружениями гражданской обороны, находящимися на территории субъекта Российской Федерации.....	34
3.11 Сводная ведомость обеспеченности населения иными объектами, предназначенных для укрытия населения, находящимися на территории субъекта Российской Федерации.....	35
3.12 Акт инвентаризации защитных сооружений гражданской обороны, находящихся на территории субъекта Российской Федерации.....	36
3.13 Акт инвентаризации иных объектов, предназначенных для укрытия населения, находящихся на территории субъекта Российской Федерации.....	39
4. Порядок оформления папок на электронном носителе.....	42
4.1 Образец формирования CD (DVD) диска с материалами инвентаризации защитных сооружений гражданской обороны проводимой муниципальной подкомиссией (Диск № 1).....	42
4.2 Образец формирования CD (DVD) диска с материалами инвентаризации иных объектов, предназначенных для укрытия населения, проводимой муниципальной подкомиссией (Диск № 2).....	43
4.3 Образец формирования CD (DVD) диска (CD-1) с материалами инвентаризации защитных сооружений гражданской обороны, подготавливаемого комиссией субъекта и направляемого в МЧС России.....	44
4.4 Образец формирования CD (DVD) диска (CD-1) с материалами инвентаризации иных объектов, предназначенных для укрытия населения, подготавливаемого комиссией субъекта и направляемого в МЧС России .....	45

## 1. Общие положения

Настоящие Рекомендации раскрывают порядок проведения исполнительными органами субъектов Российской Федерации инвентаризации защитных сооружений гражданской обороны (далее – ЗС ГО) и иных объектов, предназначенных для укрытия населения (далее – Объекты), на территории Российской Федерации, приведенный в приложении № 1.

Инвентаризация проводится в отношении ЗС ГО и Объектов, размещенных на территории соответствующего субъекта Российской Федерации, в независимости от форм их собственности.

К ЗС ГО относятся убежища, противорадиационные укрытия и укрытия.

К Объектам относятся заглубленные помещения подземного пространства, разделенные на четыре группы, а именно:

группа 1: подвалы жилых зданий с отметкой верха перекрытия, расположенного ниже планировочной отметки земли;

группа 2: гаражи, складские и другие помещения, расположенные в подвальных этажах отдельно стоящих зданий и сооружениях, в том числе в торговых и развлекательных центрах, с отметкой верха перекрытия, расположенного ниже планировочной отметки земли, а также сооружения метрополитена;

группа 3: подвалы зданий и сооружений с отметкой верха пола, расположенного ниже планировочной отметки земли;

группа 4: помещения транспортных сооружений городской инфраструктуры (автомобильные и железнодорожные (трамвайные) подземные тоннели, подземные переходы и т.п.), а также подземные горные выработки.

Основными задачами инвентаризации являются:

выявление фактического наличия ЗС ГО и оценка их основных технических характеристик;

сверка учетных сведений ЗС ГО (наличие и соответствие паспорта ЗС ГО);

оценка соответствия учетных данных фактическим параметрам ЗС ГО;

оценка готовности ЗС ГО к использованию по назначению (готово, ограничено готово, не готово);

установление фактов нарушения законодательства Российской Федерации в части, касающейся обладания отдельными организациями правами собственности на ЗС ГО, которые в силу законодательства Российской Федерации должны находиться в собственности Российской Федерации (федеральной собственности) либо государственной собственности субъектов Российской Федерации;

составление сводного перечня Объектов, оценка состояния и возможности их использования в соответствии с предъявляемыми к ним требованиями;

определение состояния обеспеченности установленных категорий граждан и населения средствами коллективной защиты.

Инвентаризация осуществляется комиссией, создаваемой в соответствии с распорядительным документом высшего должностного лица субъекта Российской Федерации либо постоянно действующего органа исполнительной власти субъекта Российской Федерации.

## **2. Нормативные правовые акты и иные документы**

1. Федеральный закон Российской Федерации от 12 февраля 1998 г. № 28-ФЗ «О гражданской обороне».
2. Постановление Правительства РФ от 29 ноября 1999 г. № 1309 «О порядке создания убежищ и иных объектов гражданской обороны».
3. Постановление Правительства РФ от 26 ноября 2007 г. № 804 «Об утверждении Положения о гражданской обороне в Российской Федерации».
4. Приказ МЧС России от 15 декабря 2002 г. № 583 «Об утверждении и введении в действие Правил эксплуатации защитных сооружений гражданской обороны» (зарегистрировано в Минюсте России 25 марта 2003 г. № 4317) (далее – Правила).
5. Приказ МЧС России от 14 ноября 2008 г. № 687 «Об утверждении Положения об организации и ведении гражданской обороны в муниципальных образованиях и организациях» (зарегистрировано в Минюсте России 26 ноября 2008 г. № 12740).
6. ГОСТ Р 42.4.03-2022 «Гражданская оборона. Защитные сооружения гражданской обороны. Классификация. Общие технические требования».
7. СП 88.13330.2022 «СНиП II-11-77\* Защитные сооружения гражданской обороны».
8. ГОСТ Р 42.4.16-2023 «Гражданская оборона. Приспособление заглубленных помещений для укрытия населения. Общие требования» (далее – ГОСТ Р 42.4.16-2023).

## **3. Создание и работа комиссии по инвентаризации (инвентаризационной комиссии)**

### **3.1 Инвентаризационная комиссия, создаваемая в субъекте Российской Федерации**

Создание инвентаризационной комиссии в субъекте Российской Федерации (далее – комиссия субъекта Российской Федерации) регламентируется изданием распорядительного или иного документа высшего должностного лица субъекта Российской Федерации либо постоянно действующего органа исполнительной власти субъекта Российской Федерации, которым утверждается положение, состав указанной комиссии, определяются задачи, целевые показатели и сроки проводимых инвентаризационных мероприятий (дорожная карта) в отношении ЗС ГО и Объектов, находящихся на территории соответствующего субъекта Российской Федерации.

При этом, в целях эффективного решения задач инвентаризационных мероприятий, проводимых на территории субъекта Российской Федерации, целесообразно указанным документом определить создание инвентаризационных подкомиссий в муниципальных образованиях субъекта Российской Федерации.

Комиссия субъекта Российской Федерации и создаваемые инвентаризационные подкомиссии несут ответственность за полноту и точность представляемых фактических данных о ЗС ГО и иных объектах, предназначенных для укрытия

населения, за правильность оформления отчетных документов и требуемых материалов инвентаризации, а также за своевременность их представления.

Основной задачей комиссии субъекта Российской Федерации является формирование комплекта документов и материалов о проведенных инвентаризационных мероприятиях по двум направлениям:

инвентаризация ЗС ГО, находящихся на территории субъекта Российской Федерации;

инвентаризация Объектов, находящихся на территории субъекта Российской Федерации.

Кроме того, комиссией субъекта Российской Федерации формируется комплект документов и иных материалов для их представления в МЧС России в порядке, изложенном в разделе 4 настоящих Методических рекомендаций.

Создание комиссии субъекта Российской Федерации рекомендуется в составе:

Председатель комиссии: вице-губернатор (председатель Правительства субъекта Российской Федерации, заместитель председателя Правительства субъекта Российской Федерации, курирующий вопросы гражданской обороны);

Члены комиссии:

начальник (заместитель начальника) Главного управления МЧС России по субъекту Российской Федерации (далее – ГУ МЧС России по субъекту Российской Федерации);

руководитель (заместитель руководителя) исполнительного органа субъекта Российской Федерации, уполномоченного на решение задач в области гражданской обороны и защиты населения;

руководитель (заместитель руководителя) территориального управления Росреестра;

руководитель (заместитель руководителя) специально уполномоченного органа по управлению и распоряжению государственным имуществом субъекта Российской Федерации (министерство, департамент, управление и т.д.) (далее – орган по вопросам имущественных отношений субъекта Российской Федерации);

должностное лицо прокуратуры субъекта Российской Федерации (по согласованию);

руководитель (заместитель руководителя) уполномоченного исполнительного органа по вопросам строительства и жилищно-коммунального хозяйства субъекта Российской Федерации (министерство, департамент, управление и т.д.);

иные должностные лица территориальных органов федеральных органов исполнительной власти, исполнительных органов субъекта Российской Федерации, организаций, находящихся в собственности субъекта Российской Федерации (в случае принятия соответствующих решений);

Секретарь комиссии: должностное лицо из числа сотрудников исполнительных органов субъекта Российской Федерации.

### **3.2 Инвентаризационная подкомиссия органа местного самоуправления**

Инвентаризационная подкомиссия органа местного самоуправления (далее – муниципальная подкомиссия) создается в соответствии с распорядительным

или иным документом о создании субъектовой комиссии по решению главы муниципального образования с определением состава и утверждением соответствующего положения о данной подкомиссии.

Основной задачей муниципальной подкомиссии является проведение инвентаризации ЗС ГО и Объектов, расположенных на территории и в границах соответствующего муниципального образования, независимо от форм их собственности, а также формирование комплекта документов и материалов по итогам инвентаризационных мероприятий и их представление в комиссию субъекта Российской Федерации.

Рекомендуется создание муниципальной подкомиссии в составе:

Председатель подкомиссии: глава (заместитель главы) муниципального образования;

Члены подкомиссии:

должностное лицо из числа сотрудников ГУ МЧС России по субъекту Российской Федерации, осуществляющих служебную деятельность на территории соответствующего муниципального образования;

должностное лицо из числа руководящего состава органа, уполномоченного на решение задач в области гражданской обороны и защиты населения на территории муниципального образования (уполномоченное должностное лицо из числа сотрудников органов местного самоуправления по указанным вопросам);

должностные лица из числа сотрудников органа местного самоуправления по вопросам управления имуществом муниципального образования;

иные должностные лица территориальных органов федеральных органов исполнительной власти, исполнительных органов субъекта Российской Федерации, органов местного самоуправления и организаций (в случае принятия соответствующих решений);

Секретарь подкомиссии: должностное лицо из числа сотрудников органа местного самоуправления.

### **3.3 Порядок проведения инвентаризации**

#### **3.3.1 Инвентаризация защитных сооружений гражданской обороны**

При проведении инвентаризации ЗС ГО муниципальной подкомиссией:

1. Осуществляется проверка наличия и состояния паспортов и журналов учета ЗС ГО и прилагаемых к ним документов, их соответствие реестрам учета государственного и (или) муниципального имущества органов, осуществляющих управление имуществом в субъекте Российской Федерации (муниципальном образовании).

2. Осуществляется проверка наличия документов, подтверждающих права собственности на ЗС ГО:

выписка из реестра имущества (субъектов Российской Федерации или муниципальных образований).

копия свидетельства о государственной регистрации права собственности.

3. Осуществляется проверка фактического наличия ЗС ГО.

4. Проводится визуальный осмотр ЗС ГО с фотофиксацией основных элементов ЗС ГО (не менее 10 фотоснимков), а также оценка технического состояния ЗС ГО с учетом требований постановления Правительства Российской Федерации от 29 ноября 1999 г. № 1309 «О порядке создания убежищ и иных объектов гражданской обороны», Приказа МЧС России от 15 декабря 2002 г. № 583 «Об утверждении и введении в действие Правил эксплуатации защитных сооружений гражданской обороны», СП 165.1325800.2014 «Инженерно-технические мероприятия по гражданской обороне. Актуализированная редакция СНиП 2.01.51-90», СП 88.13330.2022 «Защитные сооружения гражданской обороны. Актуализированная редакция СНиП II-11-77\*».

5. В ходе визуального осмотра ЗС ГО и осуществления фотофиксации устанавливается (подтверждается / не подтверждается):

принадлежность ЗС ГО к регистрационному адресу ЗС ГО;

общее состояние сооружения, состояние входов, аварийных выходов, воздухозаборных и вытяжных каналов;

состояние несущих и ограждающих строительных конструкций (осмотром поверхностей стен, потолков, полов) во всех помещениях ЗС ГО;

у отдельно стоящих ЗС ГО - состояние обвалования, у встроенных - состояние отмостки;

исправность систем вентиляции, водоснабжения, отопления, канализации, электроснабжения, связи, автоматики и другого оборудования;

исправность защитно-герметических и герметических ворот, дверей, ставен и других защитных устройств.

6. Осуществляется оценка готовности ЗС ГО к приему укрываемых в соответствии с приложением № 2.

7. Осуществляется составление:

акта инвентаризации, оценки содержания и использования по каждому ЗС ГО (в соответствии с приложением № 3.1);

перечня ЗС ГО (в соответствии с приложением № 3.2);

инвентаризационной ведомости готовности ЗС ГО к приему укрываемых (в соответствии с приложением № 3.3);

ведомости обеспеченности установленных категорий граждан и населения ЗС ГО (в соответствии с приложением № 3.4).

8. При выявлении фактов отсутствия учетных документов или несоответствия учетных данных фактическим, подкомиссия субъекта Российской Федерации (муниципальная подкомиссия) должна включить в акт инвентаризации показатели, соответствующие действительности, и отразить факт несоответствия или отсутствия документов.

9. В случае отказа в представлении вышеуказанной подкомиссии запрашиваемой информации, представлении заведомо ложной информации либо препятствовании в проведении инвентаризации ЗС ГО рекомендуется уведомлять о данных фактах органы прокуратуры субъектов Российской Федерации.



### **3.3.2 Инвентаризация иных объектов, предназначенных для укрытия населения**

При проведении инвентаризации Объектов муниципальной подкомиссией:

1. Определяется перечень Объектов, находящихся на территории муниципального образования.

2. Осуществляется проверка фактического наличия Объектов.

3. Проводится визуальный осмотр Объектов с фотофиксацией основных элементов (не менее 10 фотоснимков), а также оценка технического состояния Объектов с учетом требований ГОСТ Р 42.4.16-2023.

4. В ходе визуального осмотра Объектов и осуществления фотофиксации устанавливается:

принадлежность объекта к адресу;

общее состояние объекта, состояние входов, аварийных выходов;

состояние несущих и ограждающих строительных конструкций (осмотром поверхностей стен, потолков, полов) во всех помещениях;

наличие элементов первоочередного жизнеобеспечения (в соответствии с ГОСТ Р 42.4.16-2023).

5. Осуществляется составление:

перечня Объектов (в соответствии с приложением № 3.5);

ведомости обеспеченности населения Объектами (в соответствии с приложением № 3.6).

### **3.4 Порядок подготовки и предоставления отчетных документов подкомиссиями в инвентаризационную комиссию, создаваемую в субъекте Российской Федерации**

Акт инвентаризации, оценки содержания и использования ЗС ГО является основным документом, составляемым по итогам проведения инвентаризационных мероприятий, оформляется на бумажном носителе по форме в соответствии с приложением № 3.1, подписывается всеми членами подкомиссии и утверждается председателем.

Акт инвентаризации, оценки содержания и использования муниципальной подкомиссией составляется в 3-х экземплярах на каждое ЗС ГО.

Экземпляр № 1 передается для подготовки и формирования сводной информации о проведенных инвентаризационных мероприятиях в отношении ЗС ГО, находящихся на территории субъекта Российской Федерации. Указанный экземпляр акта в последующем передается на хранение в исполнительный орган субъекта Российской Федерации, уполномоченный на решение задач в области гражданской обороны и защиты населения. Целесообразно осуществлять хранение актов инвентаризации путем создания отдельных папок (дел), содержащих информацию по ЗС ГО, применительно к соответствующему муниципальному образованию субъекта Российской Федерации.

Экземпляр № 2 передается на хранение в ГУ МЧС России по соответствующему субъекту Российской Федерации.

В органе, уполномоченном на решение задач в области гражданской обороны и защиты населения на территории соответствующего муниципального образования (уполномоченного должностного лица из числа сотрудников органов местного самоуправления по указанным вопросам) находится на хранении экземпляр № 3.

Хранение актов инвентаризации осуществляется на протяжении всего времени, предшествующего проведению очередных инвентаризационных мероприятий (в течение всего межинвентаризационного периода).

Кроме того, к актам инвентаризации должны быть приложены материалы, оформленные на электронном носителе (CD/DVD диске) в соответствии с порядком, указанным в приложении № 4.1, включающие в себя:

- акты инвентаризации ЗС ГО в сканированном виде в формате \*.pdf;
- паспорта ЗС ГО, оформленные в соответствии с требованиями Правил, в сканированном виде в формате \*.pdf;
- перечень ЗС ГО в формате Microsoft Excel (в соответствии с приложением № 3.2);
- инвентаризационная ведомость готовности ЗС ГО к приему укрываемых в формате Microsoft Excel (в соответствии с приложением № 3.3);
- ведомость обеспеченности установленных категорий граждан и населения ЗС ГО в формате Microsoft Excel (в соответствии с приложением № 3.4);
- файлы фотофиксации в формате \*.jpg (не менее 10 фотоснимков), включающие отображение основных элементов каждого ЗС ГО.

Сканированные акты инвентаризации, паспорта ЗС ГО и файлы фотофиксации размещаются на электронном носителе в папке, соответствующей номеру ЗС ГО (см. приложение № 4.1).

Перечень Объектов составляется в соответствии с приложением № 3.5 по завершении инвентаризационных мероприятий в 3-х экземплярах, подписывается всеми членами и утверждается председателем муниципальной подкомиссии. Представление и хранение экземпляров перечня Объектов осуществляется в том же порядке, что и актов инвентаризации, оценки содержания и использования ЗС ГО.

В дополнение к перечню Объектов на электронном носителе (CD/DVD диске) прилагаются (см. приложение № 4.3):

- перечень Объектов в формате Microsoft Excel и в сканированном виде в формате \*.pdf;
- ведомость обеспеченности населения Объектами формате Microsoft Excel (в соответствии с приложением № 3.6);
- файлы фотофиксации в формате \*.jpg (не менее 10 фотоснимков) размещаются в отдельных папках, соответствующих адресу нахождения Объектов.

Инвентаризационная комиссия субъекта Российской Федерации на основании представляемых подкомиссиями материалов инвентаризации осуществляет обобщение и систематизацию указанных сведений для их последующего представления в МЧС России, а именно осуществляет формирование сводных перечней ЗС ГО (в соответствии с приложением № 3.7) и Объектов (в соответствии с приложением № 3.8), сводной инвентаризационной

ведомости готовности ЗС ГО к приему укрываемых (в соответствии с приложением № 3.9) и сводных ведомостей обеспеченности установленных категорий граждан и населения ЗС ГО и Объектами, находящимися на территории субъекта Российской Федерации (в соответствии с приложениями № 3.10 и № 3.11).

По завершению указанной работы составляются в 4-х экземплярах, подписываются всеми членами и утверждаются председателем инвентаризационной комиссии субъекта Российской Федерации:

акт инвентаризации ЗС ГО, находящихся на территории субъекта Российской Федерации (в соответствии с приложением № 3.12);

акт инвентаризации Объектов, находящихся на территории субъекта Российской Федерации (в соответствии с приложением № 3.13).

Первые экземпляры документов передаются на хранение в исполнительный орган субъекта Российской Федерации, уполномоченный на решение задач в области гражданской обороны и защиты населения, вторые экземпляры – в ГУ МЧС России по субъекту Российской Федерации, третьи экземпляры – в Главное управление МЧС России, осуществляющее координацию деятельности в пределах федерального округа (далее – ГУ МЧС России, осуществляющее координацию деятельности в пределах федерального округа), четвертые экземпляры – в Департамент гражданской обороны и защиты населения МЧС России.

В случае выявления дублирования инвентарных номеров ЗС ГО в пределах одного субъекта Российской Федерации указанный недостаток должен быть устранен в процессе инвентаризации. В перечнях ЗС ГО, представляемых по результатам инвентаризации, наличие дублирующихся инвентарных номеров ЗС ГО в пределах одного субъекта Российской Федерации недопустимо.

Сводные показатели инвентаризации оформляются с соблюдением требований по сохранению государственной тайны.

#### **4. Порядок сбора, обобщения и предоставления отчетных документов в МЧС России**

Инвентаризационная комиссия субъекта Российской Федерации через Главное управление МЧС России по субъекту Российской Федерации направляет подписанные и утвержденные акты инвентаризации ЗС ГО и Объектов, находящихся на территории субъекта Российской Федерации, и материалы инвентаризации на электронных носителях (CD/DVD дисках) в Главное управление МЧС России, осуществляющее координацию деятельности в пределах федерального округа, оформленные в соответствии с приложением № 4.3 (№ 4.4), размещаемые на отдельных электронных носителях в соответствующих папках и включающие:

1. Материалы, размещаемые на электронном носителе (далее – **CD-1**), в части, касающейся инвентаризации ЗС ГО (см. приложение № 4.3):

- в папке «Инвентаризационная комиссия субъекта Российской Федерации» размещается акт инвентаризации ЗС ГО, находящихся на территории субъекта

Российской Федерации, в сканированном виде в формате \*.pdf;

- в папке «ЗС ГО» размещаются:

сводный перечень ЗС ГО, находящихся на территории субъекта Российской Федерации, в формате Microsoft Excel (в соответствии с приложением № 3.7);

сводная инвентаризационная ведомость готовности ЗС ГО к приему укрываемых, находящихся на территории субъекта Российской Федерации, в формате Microsoft Excel (в соответствии с приложением № 3.9);

сводная ведомость обеспеченности установленных категорий граждан и населения ЗС ГО, находящимися на территории субъекта Российской Федерации, в формате Microsoft Excel (в соответствии с приложением № 3.10);

- в отдельных подпапках «Субъект» и «Муно» размещаются:

акты инвентаризации ЗС ГО в сканированном виде в формате \*.pdf;

паспорта ЗС ГО, оформленные в соответствии с требованиями Правил, в сканированном виде в формате \*.pdf;

файлы фотофиксации в формате \*.jpg (не менее 10 фотоснимков), включающие отображение основных элементов каждого ЗС ГО.

Сканированные акты инвентаризации, паспорта ЗС ГО и файлы фотофиксации размещаются на электронном носителе в подпапках, соответствующих номерам ЗС ГО.

2. Материалы, размещаемые на электронном носителе (далее – **CD-2**), в части, касающейся инвентаризации Объектов (см. приложение № 4.4):

- в папке «Инвентаризационная комиссия субъекта Российской Федерации» размещается акт инвентаризации Объектов, находящихся на территории субъекта Российской Федерации, в сканированном виде в формате \*.pdf;

- в папке «Объекты» размещаются:

сводный перечень Объектов, находящихся на территории субъекта Российской Федерации, в сканированном виде в формате \*.pdf и формате Microsoft Excel (в соответствии с приложением № 3.8);

- сводная ведомость обеспеченности населения Объектами, находящимися на территории субъекта Российской Федерации, в формате Microsoft Excel (в соответствии с приложением № 3.11).

- в отдельной подпапке «Муно» размещаются:

перечни Объектов в сканированном виде в формате \*.pdf;

файлы фотофиксации в формате \*.jpg (не менее 10 фотоснимков).

Сканированные перечни Объектов и файлы фотофиксации размещаются на электронном носителе в отдельных подпапках, соответствующих адресам нахождения Объектов, которые в свою очередь распределяются по подпапкам, соответствующим названиям муниципальных образований.

ГУ МЧС России по субъекту Российской Федерации осуществляет проверку отчетных материалов, подготавливает анализ проведенных инвентаризационных мероприятий на территории субъекта Российской Федерации и направляет указанные материалы в Главное управление МЧС России, осуществляющее координацию деятельности в пределах федерального округа за исключением подписанного членами и утвержденное председателем инвентаризационной комиссии субъекта Российской Федерации акта инвентаризации ЗС ГО,

находящихся на территории субъекта Российской Федерации, который направляется непосредственно в Департамент гражданской обороны и защиты населения МЧС России.

ГУ МЧС России, осуществляющее координацию деятельности в пределах федерального округа, осуществляет обобщение поступающей информации от субъектов Российской Федерации, расположенных на территории федерального округа, касающейся итогов проведения инвентаризационных мероприятий, формирует анализ итогов инвентаризации ЗС ГО и иных объектов, предназначенных для укрытия населения, в соответствующем федеральном округе и направляет в установленном порядке указанные материалы в Департамент гражданской обороны и защиты населения МЧС России на электронном носителе, оформленные по аналогии с приложениями № 4.3 и 4.4.

При проведении инвентаризации необходимо учитывать номера ЗС ГО в реестре МЧС России.

Сводные показатели инвентаризации оформляются с соблюдением требований по сохранению государственной тайны.

Размер шрифта в таблицах на бумажных носителях должен быть не менее 12 пт. Объединение ячеек таблиц по столбцам и по строкам недопустимо.

**Порядок проведения инвентаризации защитных сооружений гражданской обороны  
и иных объектов, предназначенных для укрытия населения,  
в Российской Федерации**

№ п/п	Мероприятие	Срок исполнения	Исполнители
	Создание инвентаризационных комиссий <i>(принятие исполнительными органами субъектов Российской Федерации распоряжений о проведении инвентаризации ЗС ГО и назначении инвентаризационных комиссий и подкомиссий)</i>		Исполнительные органы субъектов РФ, ОМСУ
<b>1 направление: «Проведение инвентаризации ЗС ГО»</b>			
1.	Проведение обследования ЗС ГО инвентаризационными подкомиссиями на территории субъектов Российской Федерации с составлением и утверждением Актов инвентаризации по каждому ЗС ГО, составлением перечней ЗС ГО и ведомостей состояния обеспеченности ЗС ГО	до 18.10.2024	Инвентаризационные подкомиссии (муниципальные подкомиссии)
2.	Утверждение сводного перечня ЗС ГО и сводной ведомости состояния обеспеченности ЗС ГО за субъект Российской Федерации, подготовка материалов инвентаризации в электронном виде и направление в ГУ МЧС России по субъекту Российской Федерации	до 25.10.2024	Инвентаризационные комиссии субъектов Российской Федерации
3.	Осуществление проверки и анализа отчетных материалов по инвентаризации ЗС ГО и их направление в ГУ МЧС России, осуществляющее координацию деятельности в пределах федерального округа	до 01.11.2024	ГУ МЧС России по субъектам Российской Федерации
4.	Проверка комплектности представленных материалов по инвентаризации ЗС ГО за субъекты Российской Федерации, обобщение данных материалов по инвентаризации ЗС ГО за федеральный округ и предоставление в МЧС России	до 08.11.2024	ГУ МЧС России, осуществляющее координацию деятельности в пределах ФО
5.	Проведение анализа представленных материалов по инвентаризации ЗС ГО за федеральные округа, обобщение данных материалов за Российскую Федерацию	до 22.12.2024	ДГО
<b>2 направление: «Проведение инвентаризации объектов, предназначенных для укрытия населения»</b>			
1.	Составление перечня объектов, предназначенных для укрытия населения (далее - Объекты), оценка их технических характеристик и возможности приема укрываемых, составление ведомости состояния обеспеченности	до 18.10.2024	Инвентаризационные подкомиссии (муниципальные подкомиссии)
2.	Утверждение сводного перечня Объектов и сводной ведомости состояния обеспеченности Объектами за субъект Российской Федерации, подготовка материалов инвентаризации в электронном виде и направление в ГУ МЧС России по субъекту Российской Федерации	до 25.10.2024	Инвентаризационные комиссии субъектов Российской Федерации

3.	Осуществление проверки и анализа отчетных материалов по инвентаризации Объектов и их направление в ГУ МЧС России, осуществляющее координацию деятельности в пределах федерального округа	до 01.11.2024	ГУ МЧС России по субъектам Российской Федерации
4.	Проверка комплектности представленных материалов по инвентаризации Объектов за субъекты Российской Федерации, обобщение данных материалов по инвентаризации Объектов за федеральный округ и предоставление в МЧС России	до 08.11.2024	ГУ МЧС России, осуществляющее координацию деятельности в пределах ФО
5.	Проведение анализа представленных материалов по инвентаризации Объектов за федеральные округа, обобщение данных материалов за Российскую Федерацию	до 22.12.2024	ДГО
	Подготовка доклада в Правительство Российской Федерации об итогах проведения инвентаризации ЗС ГО и иных объектов, предназначенных для укрытия населения, на территории Российской Федерации	до 01.12.2024	ДГО

### Критерии оценки готовности защитных сооружений гражданской обороны к приему укрываемых

Защитные сооружения гражданской обороны в зависимости от состояния их ограждающих конструкций, защитных устройств и оборудования инженерно-технических систем оцениваются как готовые, неготовые или ограниченно готовые к приему укрываемых.

Защитные сооружения оцениваются как готовые, если:

их ограждающие конструкции и защитные устройства соответствуют требованиям СП 88.13330.2022 «СНиП II-11-77\* Защитные сооружения гражданской обороны» (технической документации), обеспечивают защиту от расчетных поражающих факторов ;

они имеют исправные системы жизнеобеспечения и обслуживаются установленным порядком.

В ограниченной готовности находятся те защитные сооружения, которые имеют недостатки, не влияющие на защитные свойства защитных сооружений и могут быть исправлены в течении 24 часов. Эти недостатки также не должны снижать нормативные показатели по производительности систем жизнеобеспечения укрываемых, герметичности сооружения и защите от отравляющих, радиоактивных веществ и бактериальных средств.

Защитные сооружения оцениваются как неготовые к приему укрываемых при невыполнении условий, удовлетворяющих оценкам «ограничено готовые» и «готовые».

Неготовые к приему укрываемых	Ограниченно готовые к приему укрываемых
<b>1. Прочность ограждающих конструкций и защитных устройств</b>	
<p>Защитные сооружения считаются не готовыми, если они не отвечают хотя бы одному из требований по обеспечению защитных свойств.</p> <p>Наличие в ограждающих конструкциях незащищенных отверстий, через которые возможно сообщение внутренних помещений сооружения с атмосферой.</p> <p>Повреждение основных строительных конструкций сооружения, снижающее его несущую способность. Неправильная установка защитно-герметических ворот, дверей, ставень с учетом направления их открывания и защитных свойств, неплотное их прилегание к комингсу, неисправность механизмов задривания.</p> <p>Отсутствие или неисправность противовзрывных устройств и расширительных камер на воздухозаборах и воздуховыбросах. Неисправность или отсутствие ГК со стороны «чистых» помещений. Отсутствие отключающих задвижек на сетях водопровода, канализации, теплоснабжения, сальников и других устройств в местах прохода кабелей и трубопроводов.</p>	<p>Ржавчина на защитных и герметических воротах, ставнях, дверях, отсутствие смазки в механизмах задривания. Отсутствие регулировки, смазки защитных секций.</p> <p>Отсутствие эксплуатационно-технической документации.</p> <p>Сырость или подтопление отдельных помещений (тамбуров, камер воздухозаборов, аварийных выходов и т.д.).</p> <p>Нарушение обвалования сооружений. Загромождение или захламленность входов, тамбуров, аварийных выходов, воздухоприемных оголовков и т.д.</p> <p>Отсутствие разгружающих подставок под воротами и дверьми.</p> <p>Нерегулярное проведение ежегодных осмотров, комплексных проверок и регламентных работ.</p>



<b>Неготовые к приему укрываемых</b>	<b>Ограниченно готовые к приему укрываемых</b>
<p>Несоответствие СП 88.13330.2022 конструкций оголовков систем вентиляции и аварийных выходов. Несоблюдение нормативных требований при определении толщины стенок воздуховодов.</p> <p>Затопление грунтовыми или сточными водами (в случае, когда герметизация стен и перекрытий нарушена).</p>	
<b>2. Системы жизнеобеспечения укрываемых</b>	
<p>Неисправность или отсутствие: вентиляторов, двигателей к ним; редукторов ручных вентиляторов; дизельных электростанций и оборудования для их пуска; фекальных насосов, емкостей фекальных резервуаров; электроснабжения осветительного и силового; емкостей для воды и систем ее разбора; топлива и масла для ДЭС.</p>	<p>Отсутствие: эксплуатационно-технической документации; отдельных кранов, унитазов, раковин и т.д., оборудования и приборов согласно проекту и инструкциям.</p> <p>Нерегулярная промывка емкостей для воды, отсутствие на них теплоизоляции, водомерных стекол.</p> <p>Неисправность части электроосветительных приборов.</p> <p>Отсутствие телефона и радиотрансляции.</p>
<b>3. Защита от отравляющих, радиоактивных веществ и бактериальных средств</b>	
<p>Отсутствие уплотняющей резины на защитных устройствах (полностью или частично).</p> <p>Отсутствие трубки для измерения подпора.</p> <p>Неисправность противопыльных фильтров, фильтров-поглотителей типа ФП, регенеративных патронов РП и установок РУ-150/6 и др., невозможность демонтажа и замены этого оборудования.</p>	<p>Ржавчина и загрязнение фильтров ФЯР, отсутствие пропитки висциновым или индустриальными маслами.</p> <p>Ржавчина, загрязнение и сырость фильтров ФП, отсутствие регулярной проверки их годности.</p> <p>Наличие трещин на уплотняющей резине и ее окраска.</p> <p>Установка на линии герметизации гермоклапанов тарелью к «грязной» стороне, отсутствие люк-вставок для проверки их работоспособности. Отсутствие приборов для измерения подпора и параметров воздушной среды. Отсутствие акта о проверке сооружения на герметичность.</p> <p>Отсутствие заполненных кислородных баллонов (для убежищ ГО).</p>

**Формы документов, подлежащих оформлению при проведении  
инвентаризационных мероприятий**

**Приложение № 3.1**

Экз. № \_\_\_\_\_

УТВЕРЖДАЮ

Должность

\_\_\_\_\_  
(подпись)

\_\_\_\_\_  
(И.,О., фамилия)

« \_\_\_\_ » \_\_\_\_\_ 2024 г.

**АКТ**  
**инвентаризации, оценки содержания и использования**  
**защитного сооружения гражданской обороны<sup>1</sup>**  
*(убежища, противорадиационного укрытия, укрытия)*  
**инв. № \_\_\_\_\_**

г. \_\_\_\_\_

« \_\_\_\_ » \_\_\_\_\_ 2024 г.

Подкомиссия субъекта Российской Федерации  
(муниципального образования) в составе:

председателя \_\_\_\_\_  
(должность      фамилия, имя, отчество)

членов подкомиссии:

\_\_\_\_\_  
(должность      фамилия, имя, отчество)

\_\_\_\_\_  
(должность      фамилия, имя, отчество)

\_\_\_\_\_  
(должность      фамилия, имя, отчество)

проверила наличие и оценила готовность к использованию по назначению ЗС ГО<sup>1</sup>  
(убежища, ПРУ, укрытия), встроенного (отдельно стоящего)<sup>2</sup>, класса (группы ПРУ)<sup>3</sup> \_\_\_\_\_  
расположенного по адресу: \_\_\_\_\_

инв. № \_\_\_\_\_ ( № ЗС ГО в реестре имущества \_\_\_\_\_ ) и установила: ЗС ГО принято в эксплуатацию в \_\_\_\_\_ году и находится на балансе<sup>4</sup> \_\_\_\_\_

Защитное сооружение<sup>1</sup> находится в пользовании (передано в аренду)<sup>5</sup>

по договору № \_\_\_\_\_ от «\_\_\_\_\_» \_\_\_\_\_ 20\_\_ г. и используется для<sup>6</sup> \_\_\_\_\_

В ЗС ГО спланировано укрытие<sup>7</sup> \_\_\_\_\_

### 1. Основные тактико-технические характеристики ЗС ГО<sup>8</sup>:

Проектная вместимость:	_____ чел.;
Фактическая вместимость:	_____ чел.;
Общая площадь:	_____ кв.м;
Общий объем:	_____ куб.м;
Время приведения ЗС ГО в готовность:	_____ ч.;
Наличие ДЭС (марка, мощность):	_____;
Величина подпора воздуха:	_____;
Количество входов:	_____ ед.;
Количество аварийных (запасных) выходов:	_____ ед.;
Количество дверей и ставней всего:	_____ ед.;
- защитно-герметических:	_____ ед.;
- герметических:	_____ ед.;
Количество режимов вентиляции (с указанием режимов):	_____;
Наличие измерительных приборов (наименование, количество):	_____, _____ ед.;
Наличие средств связи и оповещения (наименование, количество):	_____, _____ ед.;
Система отопления:	_____;
Система энергоснабжения:	_____;
Система водоснабжения:	_____;
Канализация (тип, количество санитарно-технических приборов):	_____, _____ ед.;
Состав звена обслуживания ЗС ГО:	_____ чел.
Дополнительные сведения:	_____
	_____
	_____
	_____
	_____

### 2. Фактическое состояние ЗС ГО и его готовность к приему укрываемых<sup>9</sup>:

Наличие паспорта ЗС ГО<sup>10</sup>: \_\_\_\_\_

\_\_\_\_\_;

Дата и вид проведения последнего ТО: \_\_\_\_\_  
\_\_\_\_\_;

Сведения о проводимых ремонтах и  
реконструкциях (дата и вид): \_\_\_\_\_;

Место нахождения ключей, телефон,  
ответственное должностное лицо \_\_\_\_\_.

\_\_\_\_\_

\_\_\_\_\_

\_\_\_\_\_

\_\_\_\_\_

\_\_\_\_\_

\_\_\_\_\_

\_\_\_\_\_

\_\_\_\_\_

\_\_\_\_\_

\_\_\_\_\_

\_\_\_\_\_

\_\_\_\_\_

\_\_\_\_\_

3. Несоответствия, выявленные в ходе инвентаризации<sup>11</sup>:

\_\_\_\_\_

\_\_\_\_\_

\_\_\_\_\_

\_\_\_\_\_

\_\_\_\_\_

\_\_\_\_\_

\_\_\_\_\_

\_\_\_\_\_

\_\_\_\_\_

\_\_\_\_\_

\_\_\_\_\_

\_\_\_\_\_

\_\_\_\_\_

4. Выводы подкомиссии<sup>12</sup>:

\_\_\_\_\_

\_\_\_\_\_

\_\_\_\_\_

\_\_\_\_\_

\_\_\_\_\_

\_\_\_\_\_

\_\_\_\_\_

5. Количество и номера файлов фотофиксации: \_\_\_\_\_ ед. \_\_\_\_\_

\_\_\_\_\_

Председатель подкомиссии: \_\_\_\_\_  
(подпись) (И.,О., фамилия)

Члены подкомиссии: \_\_\_\_\_  
(подпись) (И.,О., фамилия)

\_\_\_\_\_  
(подпись) (И.,О., фамилия)

\_\_\_\_\_  
(подпись) (И.,О., фамилия)

- Примечания:**
- 1 - указывается тип конкретного ЗС ГО (*убежище, ПРУ или укрытие*);
  - 2 - указать нужное;
  - 3 - при наличии указывается класс убежища (*A-II, A-III, A-IV, A-V*) либо группа ПРУ (*П-1, П-2, П-3, П-4, П-5*);
  - 4 - указывается наименование организации, на балансе которой находится ЗС ГО и вид собственности;
  - 5 - указывается наименование организации, эксплуатирующей ЗС ГО;
  - 6 - указывается назначение ЗС ГО в мирное время;
  - 7 - указывается наименование организации (категория населения) и планируемое количество укрываемых;
  - 8 - при необходимости размер и количество строк может быть увеличено исходя из объема и характера информации;
  - 9 - необходимо заполнить форму и в свободных строках указать: состояние лестничных пролетов; состояние входных (основных и запасных) дверей и их защищенность; состояние аварийных шахтных выходов и наличие защитных оголовков; загромождение (захламленность) входов, тамбуров, аварийных выходов, воздухоприемных оголовков; состояние полов, потолков, стен; состояние гидроизоляции; состояние санитарных узлов; состояние фильтровентиляционного оборудования, дизель-электростанции (ДЭС); состояние инженерно-технических систем (воздуховодов, водопровода, теплоснабжения, канализации, электросетей); состояние противозрывных устройств и расширительных камер на воздухозаборах и воздуховыбросах; нарушение обвалования (целостности отмостки);
  - 10 - паспорт ЗС ГО имеется (не имеется), оформлен в соответствии с требованиями Правил (с нарушениями требований Правил), приложение к паспорту (поэтажный план, экспликация) имеется (отсутствует);
  - 11 - указываются все несоответствия, недостатки и нарушения;
  - 12 - указываются: соответствие ЗС ГО нормам ИТМ ГО, готовность ЗС ГО к приему укрываемых («готово», «ограничено готово», «не готово»), общие выводы и предложения комиссии по содержанию и дальнейшей эксплуатации ЗС ГО;
  - 13 - заверяется печатью органа местного самоуправления.

**ПЕРЕЧЕНЬ  
защитных сооружений гражданской обороны, находящихся на территории  
муниципального образования<sup>1</sup>**

Перечень ЗС ГО составляется в формате Microsoft Excel и включает в себя 48 столбцов, необходимых к заполнению.

«<sup>1</sup>» В заглавии перечня ЗС ГО указывается наименование муниципального образования.

На листе таблицы в формате Microsoft Excel расположение, нумерация и наименование столбцов должны строго соответствовать указанным в настоящем приложении.

В скобках приведены разделенные дробной чертой возможные значения, вносимые в соответствующие столбцы таблицы. Приведение иных значений, кроме указанных в скобках в соответствующих столбцах таблицы, а также – наличие пустот недопустимо.

В случае необходимости приведения информации, формат которой не соответствует ни одному из форматов, указанных в столбцах 1-47, данная информация вносится в столбец 48 в произвольной форме.

**Список столбцов перечня ЗС ГО**  
(представляемого в формате Microsoft Excel)

№ столбца	Наименование столбца
1	Номер по порядку
2	Номер ЗС ГО, присвоенный в МЧС России
3	Инвентарный номер ЗС ГО
4	Номер ЗС ГО в реестре имущества
5	Полный адрес местоположения ЗС ГО
6	Тип ЗС ГО (Убежище/ПРУ/Укрытие)
7	Вид ЗС ГО (В/ОС)
8	Класс убежища или группа ПРУ
9	Год ввода ЗС ГО в эксплуатацию
10	Наименование организации балансодержателя ЗС ГО
11	Вид собственности ЗС ГО (Г/М/Ч/Иная)
12	Наименование организации, эксплуатирующей ЗС ГО
13	Вид правообладания организацией, эксплуатирующей ЗС ГО (ПХВ/ОУ/ОХ/Иное)
14	№ и дата договора о правообладании ЗС ГО
15	Назначение ЗС ГО в мирное время
16	Кто укрывается в ЗС ГО (наименование организации/категория населения)
17	Проектная вместимость ЗС ГО, тыс. чел.
18	Фактическая вместимость ЗС ГО, тыс. чел.
19	Планируемое количество укрываемых, тыс. чел.
20	Общая площадь ЗС ГО, кв.м.
21	Общий объем ЗС ГО, куб.м.
22	Время приведения ЗС ГО в готовность, ч
23	Наличие паспорта ЗС ГО (+/-)
24	Дата и вид проведения последнего ТО
25	Сведения о проводимых ремонтах и реконструкциях (дата и вид)

№ столбца	Наименование столбца
26	Численность звена обслуживания ЗС ГО, чел.
27	ЗС ГО расположено на территории объекта экономики (+/-)
28	ЗС ГО расположено в жилом здании (+/-)
29	ЗС ГО расположено в учреждении здравоохранения (+/-)
30	ЗС ГО расположено в зоне возможного радиоактивного загрязнения (+/-)
31	ЗС ГО расположено в зоне возможного химического заражения (+/-)
32	ЗС ГО расположено в зоне возможных разрушений (+/-)
33	Группа по ГО населенного пункта, в котором расположено ЗС ГО (ОГ/1/2/Нет)
34	Категория по ГО организации в случае расположения ЗС ГО на ее территории (ОВ/1/2/Нет)
35	Организация, на территории которой расположено ЗС ГО, продолжает свою деятельность в период мобилизации и в военное время (+/-)
36	Организация, на территории которой расположено ЗС ГО, обеспечивает жизнедеятельность городов, отнесенных к особой группе по гражданской обороне или организаций, отнесенных к категории особой важности по гражданской обороне (+/-)
37	ЗС ГО используется в качестве ПРУ или укрытия (ПРУ/укрытие/Нет)
38	Количество финансовых средств, выделенных на поддержание в готовности ЗС ГО в течение последних 5 лет, тыс. руб.
39	Использование ЗС ГО в мирное время для нужд организации (+/-)
40	Использование ЗС ГО в мирное время путем сдачи в аренду (+/-)
41	Соответствие ЗС ГО требованиям ИТМ ГО (СП 88.13330.2022) (+/-)
42	Готовность ЗС ГО к приему укрываемых (Г/ОГ/НГ)
43	Потребность в ЗС ГО отсутствует (+/-)
44	ЗС ГО предлагается к снятию с учета (+/-)
45	Целесообразно использовать в качестве ПРУ/укрытия (ПРУ/Укрытие/Нет)
46	Целесообразно изменить тип ЗС ГО на указанный (ПРУ/Укрытие/Нет)
47	Наименование файлов фотофиксации ЗС ГО
48	Примечания

**ИНВЕНТАРИЗАЦИОННАЯ ВЕДОМОСТЬ<sup>1</sup>**  
**готовности защитных сооружений гражданской обороны к приему укрываемых,**  
**находящихся на территории муниципального образования<sup>2</sup>**  
*(представляемая в формате Microsoft Excel)*

Тип ЗС ГО	Общее количество ЗС ГО, ед.	Количество готовых ЗС ГО, ед.	Количество ограниченно готовых ЗС ГО, ед.	Количество неготовых ЗС ГО, ед.	Общее количество укрываемых в ЗС ГО, тыс. чел.	Количество укрываемых в готовых ЗС ГО, тыс. чел.	Количество укрываемых в ограниченно готовых ЗС ГО, тыс. чел.	Готовность ЗС ГО	Примечание
Убежище	34	14	9	11	4,2	2,5	1,7	67,65%	
ПРУ	128	39	28	61	7,8	4,1	3,7	52,34%	
Укрытие	1	1	0	0	1,0	0	0	100%	
<b>ИТОГО</b>	<b>163</b>	<b>54</b>	<b>37</b>	<b>72</b>	<b>13</b>	<b>6,6</b>	<b>5,4</b>	<b>73,33%</b>	

- Примечания:** <sup>1</sup> - при определении готовности ЗС ГО к приему укрываемых следует руководствоваться Методическими рекомендациями по определению готовности защитных сооружений гражданской обороны к приему укрываемых и обеспеченности ими установленных категорий населения, утвержденными заместителем Министра П.Ф. Барышевым от 9 октября 2020 г. № 2-4-71-24-11 (далее – МР от 09.10.2020 № 2-4-71-24-11).
- <sup>2</sup> - в заглавии инвентаризационной ведомости готовности ЗС ГО к приему укрываемых указывается наименование муниципального образования.



**ВЕДОМОСТЬ ОБЕСПЕЧЕННОСТИ<sup>1</sup>**  
**установленных категорий граждан и населения защитными сооружениями гражданской обороны,**  
**находящимися на территории муниципального образования<sup>2</sup>**  
*(представляемая в формате Microsoft Excel)*

Тип ЗС ГО	Общее количество ЗС ГО, ед.	Имеющаяся вместимость ЗС ГО <sup>3</sup> , тыс. чел	Численность установленных категорий обеспеченного населения ЗС ГО <sup>3</sup> , тыс. чел	Численность установленных категорий населения, подлежащего укрытию в ЗС ГО <sup>3</sup> , тыс. чел	Обеспеченность <sup>4</sup> , %	Примечание
Убежище	34	30,250	30,200	32,000	94,53	
ПРУ	128	12,800	12,500	13,200	96,96	
Укрытие	1	0,050	0,060	0,045	100,00	
<b>ИТОГО</b>	<b>163</b>	<b>43,100</b>	<b>42,760</b>	<b>45,245</b>	<b>95,26</b>	

- Примечания:**
- <sup>1</sup> - при определении обеспеченности установленных категорий населения ЗС ГО следует руководствоваться МР от 09.10.2020 № 2-4-71-24-11.
  - <sup>2</sup> - в заглавии ведомости обеспеченности ЗС ГО указывается наименование муниципального образования;
  - <sup>3</sup> - численность указывается с тремя знаками после запятой;
  - <sup>4</sup> - процент указывается с двумя знаками после запятой.



Выводы подкомиссии<sup>3</sup>:

---



---



---



---

Председатель подкомиссии: \_\_\_\_\_  
 (подпись) (И.,О., фамилия)

Члены подкомиссии: \_\_\_\_\_  
 (подпись) (И.,О., фамилия)

\_\_\_\_\_  
 (подпись) (И.,О., фамилия)

\_\_\_\_\_  
 (подпись) (И.,О., фамилия)

М. П.<sup>4</sup>

- Примечания:**
- <sup>1</sup> - перечень Объектов составляется в формате Microsoft Excel и включает в себя 26 столбцов, необходимых к заполнению. На листе таблицы в формате Microsoft Excel расположение, нумерация и наименование столбцов должны строго соответствовать указанным в настоящем приложении. В скобках приведены разделенные дробной чертой возможные значения, вносимые в соответствующие столбцы таблицы. Приведение иных значений, кроме указанных в скобках в соответствующих столбцах таблицы, а также – наличие пустот недопустимо. В случае необходимости приведения информации, формат которой не соответствует ни одному из форматов, указанных в столбцах 1-25, данная информация вносится в столбец 26 в произвольной форме;
  - <sup>2</sup> - в заглавии перечня Объектов указывается наименование муниципального образования;
  - <sup>3</sup> - делается заключение о результатах проведенных инвентаризационных мероприятий в отношении Объектов, находящихся на территории муниципального образования;
  - <sup>4</sup> - заверяется печатью органа местного самоуправления.

**ВЕДОМОСТЬ ОБЕСПЕЧЕННОСТИ**  
**населения иными объектами, предназначенными для укрытия,**  
**находящимися на территории муниципального образования<sup>1</sup>**  
*(представляемая в формате Microsoft Excel)*

<b>Группа Объектов</b>	<b>Общее количество Объектов, ед.</b>	<b>Имеющаяся вместимость Объектов<sup>2</sup>, тыс. чел.</b>	<b>Требуемое количество укрываемых<sup>2</sup>, тыс. чел.</b>	<b>Обеспеченность<sup>3</sup>, %</b>	<b>Примечание</b>
<b>Группа 1</b> (подвалы жилых зданий с отметкой верха перекрытия, расположенного ниже планировочной отметки земли)	118	115,650	114,320	100	
<b>Группа 2</b> (гаражи, складские и другие помещения, расположенные в подвальных этажах отдельно стоящих зданий и сооружениях, в том числе в торговых и развлекательных центрах, с отметкой верха перекрытия, расположенного ниже планировочной отметки земли)	34	15,300	16,000	95,62	
<b>Группа 2*</b> (сооружения метрополитена)	10	8,150	7,500	100,00	
<b>Группа 3</b> (подвалы зданий и сооружений с отметкой верха пола, расположенного ниже планировочной отметки земли)	21	17,000	12,000	100,00	
<b>Группа 4</b> (помещения транспортных сооружений городской инфраструктуры (автомобильные и железнодорожные (трамвайные) подземные тоннели, подземные переходы и т.п.), а также подземные горные выработки)	6	1,450	1,200	100,00	
<b>ИТОГО</b>	<b>179</b>	<b>157,550</b>	<b>151,020</b>	<b>100,00</b>	

- Примечания:**
- <sup>1</sup> - в заглавии ведомости обеспеченности указывается наименование муниципального образования;
  - <sup>2</sup> - вместимость и количество укрываемых указывается с тремя знаками после запятой;
  - <sup>3</sup> - процент указывается с двумя знаками после запятой.

**СВОДНЫЙ ПЕРЕЧЕНЬ  
защитных сооружений гражданской обороны, находящихся на территории субъекта  
Российской Федерации<sup>1</sup>**

Сводный перечень ЗС ГО должен включать в себя все ЗС ГО, которые отражены в перечнях ЗС ГО, представляемых подкомиссиями по итогам проведенных инвентаризационных мероприятий в комиссию субъекта Российской Федерации.

Сводный перечень ЗС ГО, находящихся на территории субъекта Российской Федерации, составляется в формате Microsoft Excel и включает в себя 48 столбцов, необходимых к заполнению.

---

«<sup>1</sup>» В заглавии сводного перечня ЗС ГО указывается наименование субъекта Российской Федерации.

---

На листе таблицы в формате Microsoft Excel расположение, нумерация и наименование столбцов должны строго соответствовать указанным в настоящем приложении.

В скобках приведены разделенные дробной чертой возможные значения, вносимые в соответствующие столбцы таблицы. Приведение иных значений, кроме указанных в скобках в соответствующих столбцах таблицы, а также – наличие пустот недопустимо.

В случае необходимости приведения информации, формат которой не соответствует ни одному из форматов, указанных в столбцах 1-47, данная информация вносится в столбец 48 в произвольной форме.

**Список столбцов сводного перечня ЗС ГО**  
(представляемого в формате Microsoft Excel)

<b>№ столбца</b>	<b>Наименование столбца</b>
1	Номер по порядку
2	Номер ЗС ГО, присвоенный в МЧС России
3	Инвентарный номер ЗС ГО
4	Номер ЗС ГО в реестре имущества
5	Полный адрес местоположения ЗС ГО
6	Тип ЗС ГО (Убежище/ПРУ/Укрытие)
7	Вид ЗС ГО (В/ОС)
8	Класс убежища или группа ПРУ
9	Год ввода ЗС ГО в эксплуатацию
10	Наименование организации балансодержателя ЗС ГО
11	Вид собственности ЗС ГО (Г/М/Ч/Иная)
12	Наименование организации, эксплуатирующей ЗС ГО
13	Вид правообладания организацией, эксплуатирующей ЗС ГО (ПХВ/ОУ/ОХ/Иное)
14	№ и дата договора о правообладании ЗС ГО
15	Назначение ЗС ГО в мирное время
16	Кто укрывается в ЗС ГО (наименование организации/категория населения)
17	Проектная вместимость ЗС ГО, тыс. чел.
18	Фактическая вместимость ЗС ГО, тыс. чел.

№ столбца	Наименование столбца
19	Планируемое количество укрываемых, тыс. чел.
20	Общая площадь ЗС ГО, кв.м.
21	Общий объем ЗС ГО, куб.м.
22	Время приведения ЗС ГО в готовность, ч
23	Наличие паспорта ЗС ГО (+/-)
24	Дата и вид проведения последнего ТО
25	Сведения о проводимых ремонтах и реконструкциях (дата и вид)
26	Численность звена обслуживания ЗС ГО, чел.
27	ЗС ГО расположено на территории объекта экономики (+/-)
28	ЗС ГО расположено в жилом здании (+/-)
29	ЗС ГО расположено в учреждении здравоохранения (+/-)
30	ЗС ГО расположено в зоне возможного радиоактивного загрязнения (+/-)
31	ЗС ГО расположено в зоне возможного химического заражения (+/-)
32	ЗС ГО расположено в зоне возможных разрушений (+/-)
33	Группа по ГО населенного пункта, в котором расположено ЗС ГО (ОГ/1/2/Нет)
34	Категория по ГО организации в случае расположения ЗС ГО на ее территории (ОВ/1/2/Нет)
35	Организация, на территории которой расположено ЗС ГО, продолжает свою деятельность в период мобилизации и в военное время (+/-)
36	Организация, на территории которой расположено ЗС ГО, обеспечивает жизнедеятельность городов, отнесенных к особой группе по гражданской обороне или организаций, отнесенных к категории особой важности по гражданской обороне (+/-)
37	ЗС ГО используется в качестве ПРУ или укрытия (ПРУ/укрытие/Нет)
38	Количество финансовых средств, выделенных на поддержание в готовности ЗС ГО в течение последних 5 лет, тыс. руб.
39	Использование ЗС ГО в мирное время для нужд организации (+/-)
40	Использование ЗС ГО в мирное время путем сдачи в аренду (+/-)
41	Соответствие ЗС ГО требованиям ИТМ ГО (СП 88.13330.2022) (+/-)
42	Готовность ЗС ГО к приему укрываемых (Г/ОГ/НГ)
43	Потребность в ЗС ГО отсутствует (+/-)
44	ЗС ГО предлагается к снятию с учета (+/-)
45	Целесообразно использовать в качестве ПРУ/укрытия (ПРУ/Укрытие/Нет)
46	Целесообразно изменить тип ЗС ГО на указанный (ПРУ/Укрытие/Нет)
47	Наименование файлов фотофиксации ЗС ГО
48	Примечания

**СВОДНЫЙ ПЕРЕЧЕНЬ  
иных объектов гражданской обороны, предназначенных для укрытия населения,  
находящихся на территории субъекта Российской Федерации<sup>1</sup>**

Сводный перечень Объектов должен включать в себя все Объекты, которые отражены в перечнях Объектов, представляемых подкомиссиями по итогам проведенных инвентаризационных мероприятий в комиссию субъекта Российской Федерации.

Сводный перечень Объектов, находящихся на территории субъекта Российской Федерации, составляется в формате Microsoft Excel и включает в себя 26 столбцов, необходимых к заполнению.

---

«1» В заголовке сводного перечня Объектов указывается наименование субъекта Российской Федерации.

---

На листе таблицы в формате Microsoft Excel расположение, нумерация и наименование столбцов должны строго соответствовать указанным в настоящем приложении.

В скобках приведены разделенные дробной чертой возможные значения, вносимые в соответствующие столбцы таблицы. Приведение иных значений, кроме указанных в скобках в соответствующих столбцах таблицы, а также – наличие пустот недопустимо.

В случае необходимости приведения информации, формат которой не соответствует ни одному из форматов, указанных в столбцах 1-25, данная информация вносится в столбец 26 в произвольной форме.

Общий вид размещения столбцов в таблице аналогичен перечню Объектов, представленному в приложении 3.5.

**Список столбцов сводного перечня Объектов**  
*(представляемого в формате Microsoft Excel)*

<b>№ столбца</b>	<b>Наименование столбца</b>
1	Номер по порядку
2	Группа отнесения Объекта в соответствии с требованиями п.4.5 ГОСТ Р 42.4.16-2023 (I, II, III, IV)
3	Тип Объекта в соответствии с перечнем группы отнесения
4	Полный адрес местоположения Объекта (наименование станции метрополитена)
5	Наименование организации, эксплуатирующей Объект
6	Вид собственности Объекта (Г/М/Ч/)
7	Назначение Объекта в повседневной
8	Кто укрывается в помещениях Объекта (работники организации с указанием ее наименования/категория населения)
9	Фактическая вместимость Объекта, чел.
10	Планируемое количество укрываемых, чел.
11	Общая площадь Объекта, кв.м.
12	Общий объем Объекта, куб.м.
13	Соответствие Объекта требованиям раздела 5 ГОСТ Р 42.4.16-2023 (соответствует/не соответствует)
14	Наличие системы вентиляции (+/-)

<b>№ столбца</b>	<b>Наименование столбца</b>
15	Наличие системы водоснабжения (+/-)
16	Наличие канализации (+/-)
17	Наличие системы электроснабжения (+/-)
18	Наличие системы отопления (+/-)
19	Наличие системы обеспечения пожаротушения (+/-)
20	Наличие мест для сидения укрываемых (+/-)
21	Наличие туалетов (+/-)
22	Количество санитарно-технических приборов (выносной тары)
23	Наличие запаса (источника) питьевой воды (+/-)
24	Наличие звена обслуживания Объекта (+/-)
25	Наименование файлов фотофиксации Объекта
26	Примечания



**СВОДНАЯ ИНВЕНТАРИЗАЦИОННАЯ ВЕДОМОСТЬ<sup>1</sup>**  
**готовности защитных сооружений гражданской обороны к приему укрываемых,**  
**находящихся на территории субъекта Российской Федерации<sup>2,3</sup>**  
*(представляемая в формате Microsoft Excel)*

Тип ЗС ГО	Общее количество ЗС ГО, ед.	Количество готовых ЗС ГО, ед.	Количество ограниченно готовых ЗС ГО, ед.	Количество неготовых ЗС ГО, ед.	Общее количество укрываемых в ЗС ГО <sup>4</sup> , тыс. чел.	Количество укрываемых в готовых ЗС ГО <sup>4</sup> , тыс. чел.	Количество укрываемых в ограниченно готовых ЗС ГО <sup>4</sup> , тыс. чел.	Готовность ЗС ГО <sup>5</sup>	Примечание
<b>Наименование муниципального образования</b>									
Убежище	34	14	9	11	4,200	2,500	1,700	67,65%	
ПРУ	128	39	28	61	7,800	4,100	3,700	52,34%	
Укрытие	1	1	0	0	1,000	0	0	100%	
<b>ИТОГО</b>	<b>163</b>	<b>54</b>	<b>37</b>	<b>72</b>	<b>13,000</b>	<b>6,600</b>	<b>5,400</b>	<b>73,33%</b>	
<b>НАИМЕНОВАНИЕ СУБЪЕКТА РОССИЙСКОЙ ФЕДЕРАЦИИ</b>									
Убежище	46	24	10	12	5,700	5,000	1,800	73,91%	
ПРУ	131	42	28	61	8,300	4,600	3,700	51,09%	
Укрытие	6	5	0	1	1,250	0,200	0,050	83,34%	
<b>ВСЕГО</b>	<b>183</b>	<b>71</b>	<b>38</b>	<b>74</b>	<b>15,250</b>	<b>8,600</b>	<b>5,550</b>	<b>59,56%</b>	

- Примечания:**
- <sup>1</sup> - сводная инвентаризационная ведомость готовности ЗС ГО к приему укрываемых, находящихся на территории субъекта Российской Федерации должна содержать полные сведения о готовности ЗС ГО, которые отражены в инвентаризационных ведомостях готовности ЗС ГО, представляемых подкомиссиями по итогам проведенных инвентаризационных мероприятий в комиссию субъекта Российской Федерации;
  - <sup>2</sup> - в заглавии сводной инвентаризационной ведомости ЗС ГО указывается наименование субъекта Российской Федерации;
  - <sup>3</sup> - при определении готовности ЗС ГО к приему укрываемых следует руководствоваться МР от 09.10.2020 № 2-4-71-24-11.
  - <sup>4</sup> - количество укрываемых указывается с тремя знаками после запятой;
  - <sup>5</sup> - процент готовности ЗС ГО указывается с двумя знаками после запятой.

**СВОДНАЯ ВЕДОМОСТЬ ОБЕСПЕЧЕННОСТИ<sup>1</sup>**  
**установленных категорий граждан и населения защитными сооружениями гражданской обороны,**  
**находящимися на территории субъекта Российской Федерации<sup>2,3</sup>**  
*(представляемая в формате Microsoft Excel)*

Тип ЗС ГО	Общее количество ЗС ГО, ед.	Имеющаяся вместимость ЗС ГО <sup>4</sup> , тыс. чел.	Численность установленных категорий обеспеченного населения ЗС ГО <sup>4</sup> , тыс. чел.	Численность установленных категорий населения, подлежащего укрытию в ЗС ГО <sup>4</sup> , тыс. чел.	Обеспеченность <sup>5</sup> , %	Примечание
<b>Наименование муниципального образования</b>						
Убежище	34	30,250	30,249	32,000	94,53	
ПРУ	128	12,800	12,798	13,200	96,96	
Укрытие	1	0,050	0,060	0,045	100,00	
<b>ИТОГО</b>	<b>163</b>	<b>43,100</b>	<b>43,107</b>	<b>45,245</b>	<b>95,27</b>	
<b>НАИМЕНОВАНИЕ СУБЪЕКТА РОССИЙСКОЙ ФЕДЕРАЦИИ</b>						
Убежище	46	<b>40,500</b>	<b>40,496</b>	<b>42,250</b>	<b>95,85</b>	
ПРУ	131	<b>12,920</b>	<b>12,919</b>	<b>13,320</b>	<b>96,99</b>	
Укрытие	6	<b>0,300</b>	<b>0,149</b>	<b>0,045</b>	<b>100,00</b>	
<b>ВСЕГО</b>	<b>183</b>	<b>53,720</b>	<b>53,564</b>	<b>55,615</b>	<b>96,31</b>	

- Примечания:**
- <sup>1</sup> - сводная ведомость обеспеченности установленных категорий граждан и населения ЗС ГО, находящимися на территории субъекта Российской Федерации должна содержать полные сведения об обеспеченности ЗС ГО, которые отражены в ведомостях обеспеченности ЗС ГО, представляемых подкомиссиями по итогам проведенных инвентаризационных мероприятий в комиссию субъекта Российской Федерации;
  - <sup>2</sup> - в заглавии сводной ведомости обеспеченности ЗС ГО указывается наименование субъекта Российской Федерации;
  - <sup>3</sup> - при определении обеспеченности установленных категорий населения ЗС ГО следует руководствоваться МР от 09.10.2020 № 2-4-71-24-11;
  - <sup>4</sup> - вместимость ЗС ГО и численность населения указывается с тремя знаками после запятой;
  - <sup>5</sup> - процент обеспеченности указывается с двумя знаками после запятой.

**СВОДНАЯ ВЕДОМОСТЬ ОБЕСПЕЧЕННОСТИ<sup>1</sup>**  
**населения иными объектами, предназначенными для укрытия,**  
**находящимися на территории субъекта Российской Федерации<sup>2</sup>**  
*(представляемая в формате Microsoft Excel)*

<b>Группа Объектов</b>	<b>Общее количество Объектов, ед.</b>	<b>Имеющаяся вместимость Объектов<sup>3</sup>, тыс. чел.</b>	<b>Потребное количество укрываемых<sup>3</sup>, тыс. чел.</b>	<b>Обеспеченность<sup>4</sup>, %</b>	<b>Примечание</b>
<b>Группа 1</b> (подвалы жилых зданий с отметкой верха перекрытия, расположенного ниже планировочной отметки земли)	1300	1115,500	1110,320	100,00	
<b>Группа 2</b> (гаражи, складские и другие помещения, расположенные в подвальных этажах отдельно стоящих зданий и сооружениях, в том числе в торговых и развлекательных центрах, с отметкой верха перекрытия, расположенного ниже планировочной отметки земли)	210	215,500	230,000	93,69	
<b>Группа 2*</b> (сооружения метрополитена)	10	8,150	7,500	100,00	
<b>Группа 3</b> (подвалы зданий и сооружений с отметкой верха пола, расположенного ниже планировочной отметки земли)	120	98,000	62,480	100,00	
<b>Группа 4</b> (помещения транспортных сооружений городской инфраструктуры (автомобильные и железнодорожные (трамвайные) подземные тоннели, подземные переходы и т.п., а также подземные горные выработки)	50	8,350	9,000	92,78	
<b>ИТОГО</b>	<b>1690</b>	<b>1445,500</b>	<b>1419,300</b>	<b>100,00</b>	

- Примечания:**
- <sup>1</sup> - сводная ведомость обеспеченности должна содержать полные сведения об обеспеченности Объектами, которые отражены в ведомостях обеспеченности Объектами, представляемых подкомиссиями по итогам проведенных инвентаризационных мероприятий в комиссию субъекта Российской Федерации;
  - <sup>2</sup> - в заглавии сводной ведомости обеспеченности Объектами указывается наименование субъекта Российской Федерации;
  - <sup>3</sup> - вместимость Объектов и количество укрываемых указывается с тремя знаками после запятой;
  - <sup>4</sup> - процент обеспеченности указывается с двумя знаками после запятой.

## Приложение № 3.12

Экз. № \_\_\_\_\_

УТВЕРЖДАЮ

Должность

\_\_\_\_\_  
(подпись)\_\_\_\_\_  
(И.,О., фамилия)

« \_\_\_\_ » \_\_\_\_\_ 2024 г.

**АКТ**  
инвентаризации защитных сооружений гражданской обороны,  
находящихся на территории субъекта Российской Федерации<sup>1</sup>

г. \_\_\_\_\_

« \_\_\_\_ » \_\_\_\_\_ 2024 г.

Комиссия субъекта Российской Федерации<sup>1</sup>  
в составе:

председателя \_\_\_\_\_  
(должность      фамилия, имя, отчество)

членов подкомиссии:

\_\_\_\_\_  
(должность      фамилия, имя, отчество)

\_\_\_\_\_  
(должность      фамилия, имя, отчество)

\_\_\_\_\_  
(должность      фамилия, имя, отчество)

проверила наличие и оценила готовность к использованию по назначению ЗС ГО, находящихся на территории субъекта Российской Федерации<sup>1</sup> и установила:

Общее количество ЗС ГО составляет \_\_\_\_\_ ед. вместимостью \_\_\_\_\_ тыс. чел., из которых убежищ \_\_\_\_\_ ед. вместимостью \_\_\_\_\_ тыс. чел., ПРУ \_\_\_\_\_ ед. вместимостью \_\_\_\_\_ тыс. чел., укрытий \_\_\_\_\_ ед. вместимостью \_\_\_\_\_ тыс. чел.

Количество ЗС ГО, расположенных:

В жилых зданиях \_\_\_\_\_ ед.;

В учреждениях здравоохранения \_\_\_\_\_ ед.;

В зонах возможного радиоактивного загрязнения \_\_\_\_\_ ед.;

В зонах возможного химического заражения \_\_\_\_\_ ед.;

В зонах возможных разрушений \_\_\_\_\_ ед.

В \_\_\_\_\_<sup>2</sup> муниципальных образованиях ( \_\_\_\_\_ )<sup>3</sup>, отнесенных к группе по ГО имеются \_\_\_\_\_ ед. ЗС ГО.

Количество ЗС ГО **готовых** к приему укрываемых \_\_\_\_\_ ед., из которых **убежищ** \_\_\_\_\_ ед., **ПРУ** \_\_\_\_\_ ед., **укрытий** \_\_\_\_\_ ед.

Количество ЗС ГО **ограничено готовых** к приему укрываемых \_\_\_\_\_ ед., из которых **убежищ** \_\_\_\_\_ ед., **ПРУ** \_\_\_\_\_ ед., **укрытий** \_\_\_\_\_ ед.

Количество ЗС ГО **неготовых** к приему укрываемых \_\_\_\_\_ ед., из которых **убежищ** \_\_\_\_\_ ед., **ПРУ** \_\_\_\_\_ ед., **укрытий** \_\_\_\_\_ ед.

Подлежит укрытию установленных категорий граждан и населения \_\_\_\_\_ тыс. чел., из которых: **в убежищах** \_\_\_\_\_ тыс. чел., **в ПРУ** \_\_\_\_\_ тыс. чел., **в укрытиях** \_\_\_\_\_ тыс. чел.

Из \_\_\_\_\_ ед. ЗС ГО, находящихся на территории субъекта Российской Федерации<sup>1</sup>, \_\_\_\_\_ ед. используются в качестве ПРУ, укрытий, в \_\_\_\_\_ ед. ЗС ГО потребность отсутствует.

Количество финансовых средств, выделенных на поддержание в готовности ЗС ГО в течение последних 5 лет составляет \_\_\_\_\_ тыс. рублей.

Количество ЗС ГО, которые не соответствуют требованиям ИТМ ГО (СП 88.13330.2022) составляет \_\_\_\_\_ ед.

Обеспеченность установленных категорий граждан и населения на территории субъекта Российской Федерации<sup>1</sup> составляет \_\_\_\_\_ %.

Выводы комиссии<sup>4</sup>:

---



---



---



---



---

Председатель комиссии: \_\_\_\_\_  
(подпись) (И.,О., фамилия)

Члены комиссии: \_\_\_\_\_  
(подпись) (И.,О., фамилия)

\_\_\_\_\_ (подпись) (И.,О., фамилия)

\_\_\_\_\_ (подпись) (И.,О., фамилия)

М. П.<sup>5</sup>

- Примечания:**
- <sup>1</sup> - указывается наименование субъекта Российской Федерации;
  - <sup>2</sup> - указывается количество муниципальных образований;
  - <sup>3</sup> - перечисляются муниципальные образования;
  - <sup>4</sup> - указывается информация о качестве проведения инвентаризации подкомиссиями комиссии субъекта Российской Федерации:
    - своевременность представления документов в комиссию;
    - полнота и качество отработанных документов;
 выносятся предложения комиссии о количестве ЗС ГО, которые целесообразно снять с учета, изменить тип, использовать в качестве ПРУ (укрытий);

делается заключение об итогах проведения инвентаризационных мероприятий на территории субъекта Российской Федерации и предложения по дальнейшему приведению и поддержанию ЗС ГО в готовности к использованию по назначению и повышению обеспеченности ЗС ГО установленных категорий граждан и населения;

- указывается дополнительная информация (на усмотрение комиссии);  
5 - заверяется печатью уполномоченного исполнительного органа субъекта Российской Федерации.

## Приложение № 3.13

Экз. № \_\_\_\_\_

УТВЕРЖДАЮ

Должность

\_\_\_\_\_  
(подпись)\_\_\_\_\_  
(И.,О., фамилия)

« \_\_\_\_ » \_\_\_\_\_ 2024 г.

## АКТ

инвентаризации иных объектов, предназначенных для укрытия населения,  
находящихся на территории субъекта Российской Федерации<sup>1</sup>

г. \_\_\_\_\_

« \_\_\_\_ » \_\_\_\_\_ 2024 г.

Комиссия субъекта Российской Федерации<sup>1</sup>  
в составе:председателя \_\_\_\_\_  
(должность      фамилия, имя, отчество)

членов подкомиссии:

\_\_\_\_\_  
(должность      фамилия, имя, отчество)\_\_\_\_\_  
(должность      фамилия, имя, отчество)\_\_\_\_\_  
(должность      фамилия, имя, отчество)провела инвентаризацию иных объектов, предназначенных для укрытия населения  
(далее – Объекты), находящихся на территории субъекта Российской Федерации<sup>1</sup> и установила:Общее количество Объектов составляет \_\_\_\_\_ ед. вместимостью \_\_\_\_\_ тыс. чел.,  
из которых Объектов:**группы 1** (подвалы жилых зданий с отметкой верха перекрытия, расположенного ниже  
планировочной отметки земли) \_\_\_\_\_ ед. вместимостью \_\_\_\_\_ тыс. чел.;**группы 2** (гаражи, складские и другие помещения, расположенные в подвальных  
этажах отдельно стоящих зданий и сооружениях, в том числе в торговых и развлекательных  
центрах, с отметкой верха перекрытия, расположенного ниже планировочной отметки земли)  
\_\_\_\_\_ ед. вместимостью \_\_\_\_\_ тыс. чел.;

**группы 2\*** (сооружения метрополитена) \_\_\_\_\_ ед. вместимостью \_\_\_\_\_ тыс. чел.;  
**группы 3** (подвалы зданий и сооружений с отметкой верха пола, расположенного ниже планировочной отметки земли) \_\_\_\_\_ ед. вместимостью \_\_\_\_\_ тыс. чел.;

**группы 4** (помещения транспортных сооружений городской инфраструктуры (автомобильные и железнодорожные (трамвайные) подземные тоннели, подземные переходы и т.п., а также подземные горные выработки) \_\_\_\_\_ ед. вместимостью \_\_\_\_\_ тыс. чел.

Общее количество укрываемых составляет \_\_\_\_\_ тыс. чел., из которых:

укрываемых из числа работников организаций \_\_\_\_\_ тыс. чел.:

- в Объектах, отнесенных к группе 1 - \_\_\_\_\_ тыс. чел.;

- в Объектах, отнесенных к группе 2<sup>2</sup> - \_\_\_\_\_ тыс. чел.;

- в Объектах, отнесенных к группе 3 - \_\_\_\_\_ тыс. чел.;

- в Объектах, отнесенных к группе 4 - \_\_\_\_\_ тыс. чел.;

- в сооружениях метрополитена - \_\_\_\_\_ тыс. чел.;

укрываемого населения \_\_\_\_\_ тыс. чел.:

- в Объектах, отнесенных к группе 1 - \_\_\_\_\_ тыс. чел.;

- в Объектах, отнесенных к группе 2<sup>2</sup> - \_\_\_\_\_ тыс. чел.;

- в Объектах, отнесенных к группе 3 - \_\_\_\_\_ тыс. чел.;

- в Объектах, отнесенных к группе 4 - \_\_\_\_\_ тыс. чел.;

- в сооружениях метрополитена - \_\_\_\_\_ тыс. чел.

Количество Объектов, которые не соответствуют требованиям ГОСТ Р 42.4.16-2023 составляет \_\_\_\_\_ ед.

Обеспеченность Объектами укрываемых на территории субъекта Российской Федерации<sup>1</sup> составляет \_\_\_\_\_ %.

Выводы комиссии<sup>3</sup>:

---



---



---



---



---

Председатель комиссии: \_\_\_\_\_  
 (подпись) (И.,О., фамилия)

Члены комиссии: \_\_\_\_\_  
 (подпись) (И.,О., фамилия)

\_\_\_\_\_ (подпись) (И.,О., фамилия)

\_\_\_\_\_ (подпись) (И.,О., фамилия)

М. П.<sup>4</sup>

- Примечания:**
- <sup>1</sup> - указывается наименование субъекта Российской Федерации;
  - <sup>2</sup> - за исключением количества укрываемых в сооружениях метрополитена, которые указываются отдельной строкой;
  - <sup>3</sup> - указывается информация о качестве проведения инвентаризации муниципальными подкомиссиями:
    - своевременность представления документов в комиссию;
    - полнота и качество отработанных документов;



выносятся предложения комиссии о целесообразном количестве Объектов, которые могут быть использованы для укрытия, а также предложения по их оптимизации (сокращению или наращиванию) в зависимости от обстановки;

выносятся предложения комиссии по внесению изменений в нормативные, правовые, распорядительные, планирующие и иные документы муниципальных образований и субъекта Российской Федерации, касающиеся мероприятий по укрытию населения;

делается заключение об итогах проведения инвентаризационных мероприятий на территории субъекта Российской Федерации и предложения по дальнейшему приведению спланированных к использованию в качестве укрытий Объектов в соответствие требованиям ГОСТ Р 42.4.16-2023 и повышению обеспеченности Объектами укрываемых (в том числе по вопросам финансирования указанных мероприятий);

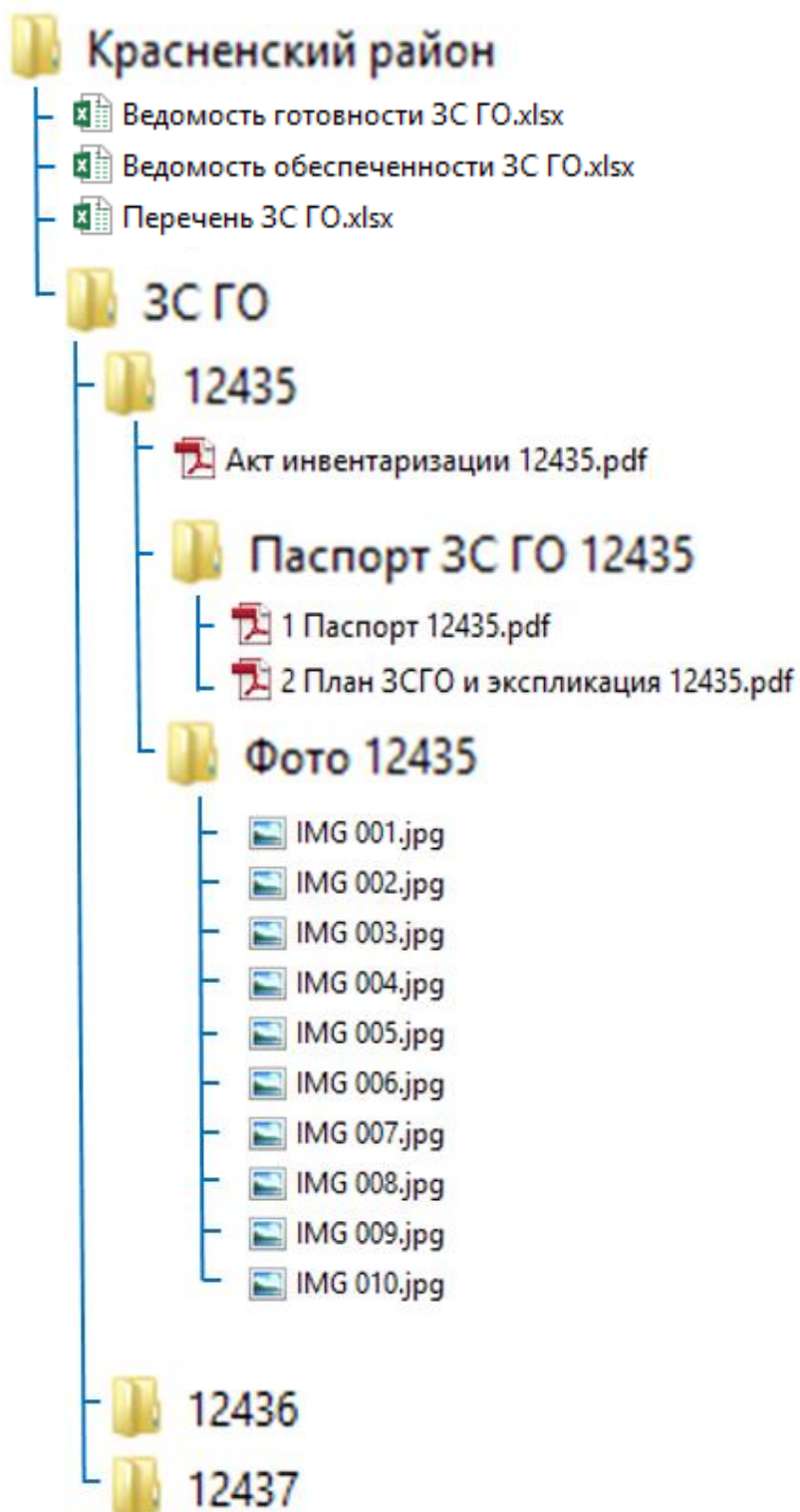
указывается дополнительная информация (на усмотрение комиссии);

<sup>4</sup> - заверяется печатью уполномоченного исполнительного органа субъекта Российской Федерации.

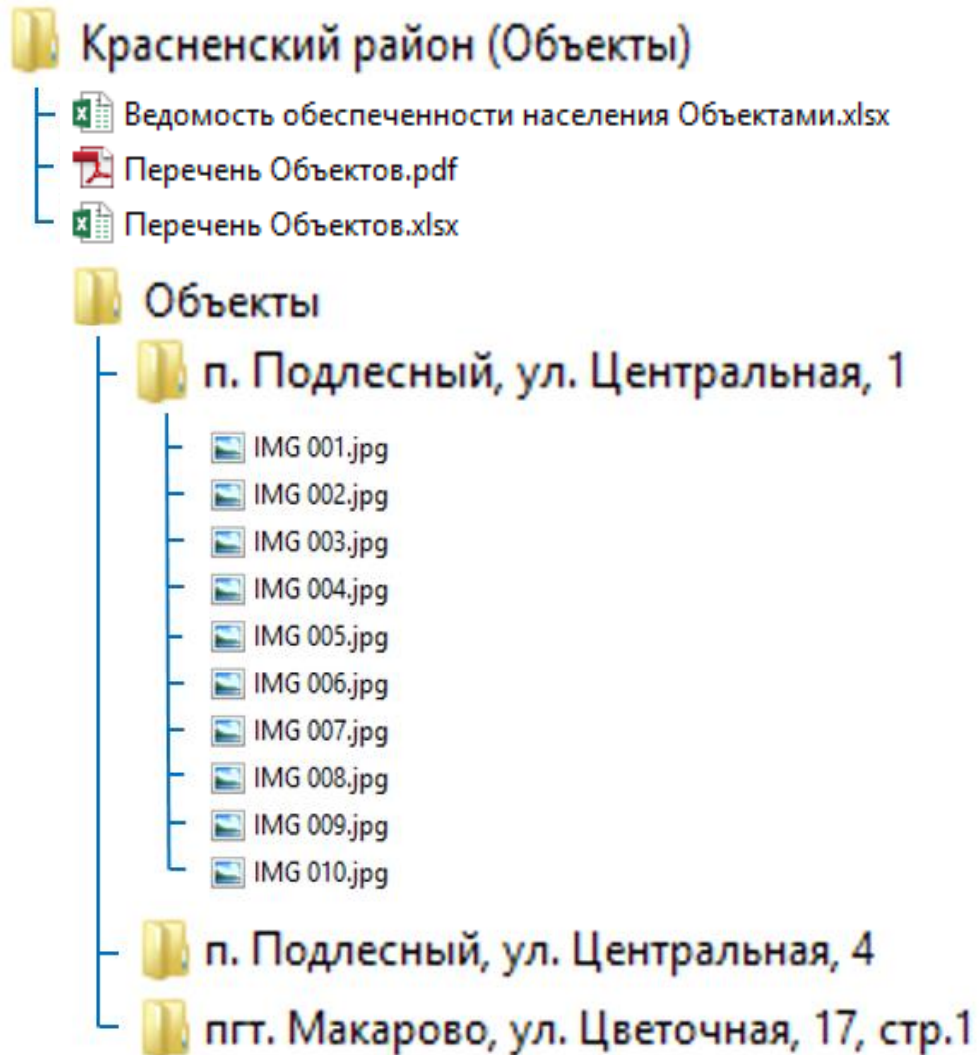
## Порядок оформления папок на электронном носителе

## Приложение 4.1

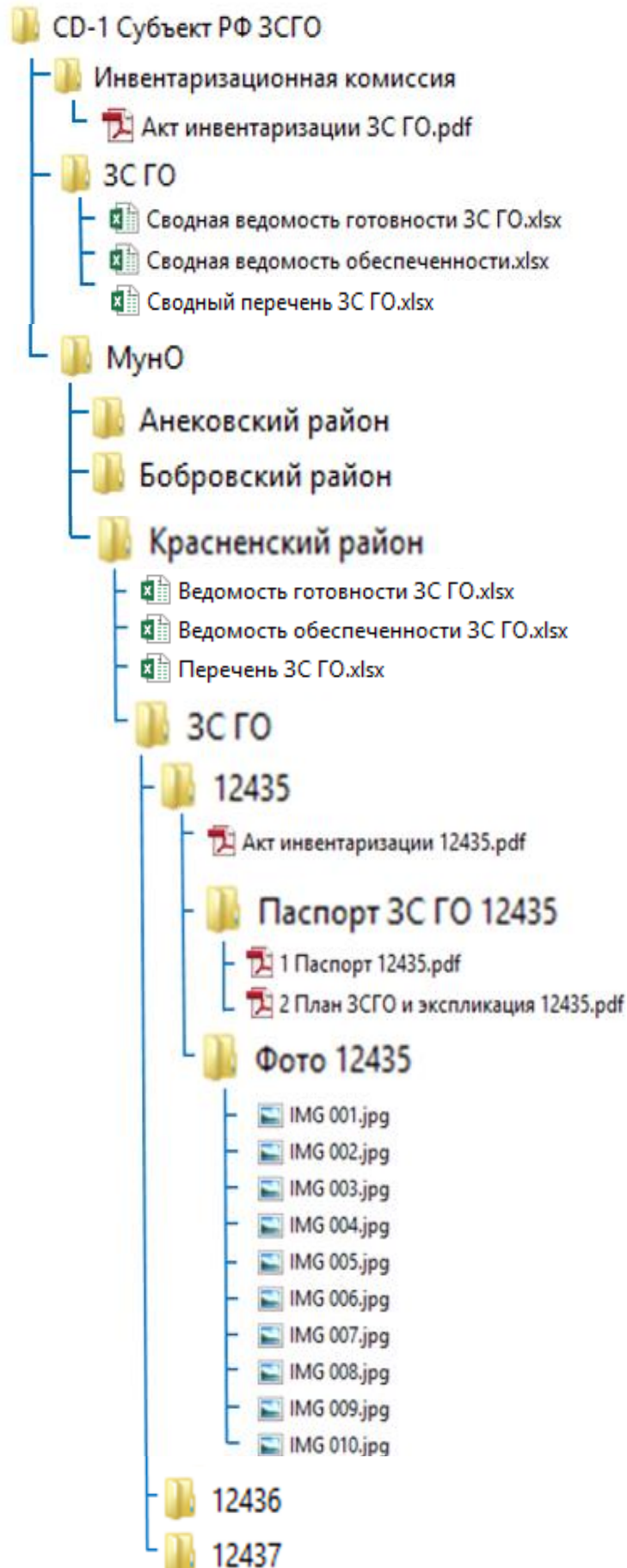
Образец формирования CD (DVD) диска с материалами инвентаризации ЗС ГО, проводимой муниципальной подкомиссией (Диск № 1)



**Образец формирования CD (DVD) диска с материалами инвентаризации Объектов, проводимой муниципальной подкомиссией (Диск № 2)**



**Образец формирования CD (DVD) диска (CD-1)  
с материалами инвентаризации ЗС ГО, подготавливаемого комиссией субъекта  
и направляемого в МЧС России**



**Образец формирования CD (DVD) диска (CD-2)  
с материалами инвентаризации Объектов, подготавливаемого комиссией субъекта  
и направляемого в МЧС России**

